

## Les petites bêtes

Voici une liste non exhaustive des « bêtes » que vous pourrez observer dans votre lombricomposteur. Mais la plupart apparaîtront dans votre caisse seulement si elle se trouve en extérieur.

### Les décomposeurs utiles

#### Bactéries

Ce sont des micro-organismes, elles sont donc si minuscules qu'on ne peut pas les voir. Elles sont indispensables à la décomposition de la matière qu'elles digèrent avant d'être elles-mêmes mangées par les vers de terre.

#### Ver de terre, lombric, ver rouge ou *Eisenia*



2 œufs

Il a un corps mou d'environ 5 centimètres de long, composé d'une grande quantité de petits segments. Il n'a ni yeux, ni pattes et respire par la peau. Il mange les bactéries, les champignons et la matière en décomposition.

#### Collemboles



C'est un petit insecte blanc d'un millimètre ou deux. Il mange les moisissures et la matière organique en décomposition et participe à la transformation des déchets en compost. Ils ne sont absolument pas dangereux pour les vers. Ils sont présents dans la plupart des lombricomposteurs, parfois en très grande quantité.

#### Moisissures

C'est un champignon qui s'installe sur la nourriture abandonnée.

#### Cloporte



Il mange les vieilles feuilles et des fragments végétaux. Il est gris foncé. Il est inoffensif et bénéfique.

### Vers enchytreides



Ils ressemblent à des petits morceaux de fils. Ils sont fins, blancs et mesurent 2-3cm. Ils mangent la nourriture qui pourrit. Ils ne sont pas dangereux pour les vers mais leur présence indique que le milieu est légèrement acide.

## « Les nuisibles »

### Fourmis



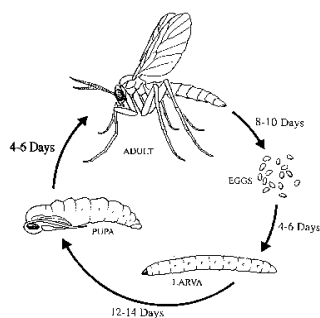
Ce sont des insectes bien connus à six pattes. Il est assez désagréable d'en avoir dans sa maison. Elles participent à la décomposition. Le problème avec les fourmis est qu'elles mangent les vers de terre de votre lombricomposteur.

**Quelques astuces** pour se débarrasser des fourmis :

Si vous souhaitez utiliser des pièges à fourmis, ne les placez pas dans votre lombricomposteur !

Ou immerger les pieds du lombricomposteur (s'il y en a) dans du liquide à l'aide de petits récipients.

### Moucheron (Cf. Guide du lombricompostage du Sydrom du Jura)



Au cours de votre expérience de lombricompostage, vous aurez probablement à affronter la présence de moucheron en plus ou moins grande quantité. Ceci n'est pas une fatalité. La présence de moucheron n'est pas un réel problème, elle est simplement gênante pour l'utilisateur, notamment lorsque le lombricomposteur est placé à l'intérieur du logement. Plusieurs espèces peuvent trouver refuge dans votre lombricomposteur.

Ainsi, vous pourrez voir se développer des drosophiles, ou mouches à vinaigre, de couleur rouge ou des mouches de terreau, plus petites et de couleur noire.

Les moucheron et en particulier les drosophiles, arrivent en général dans le lombricomposteur car des œufs ou des larves sont présentes sur certains fruits

abîmés. Elles sont attirées en particulier par les épluchures de fruits.

Un lombricomposteur trop humide favorise le développement des moucheron. Veillez donc à ce que votre lombricomposteur soit bien aéré, que le lombrithé soit vidé régulièrement et que l'apport de matières carbonées soit suffisant. Pour lutter contre ces moucheron, il vous faudra donc assécher le milieu, notamment en ajoutant davantage de papier/carton.

Les drosophiles apprécient le lombricomposteur car les larves, ou asticots, se nourrissent des déchets en décomposition. Il est donc conseillé de mélanger les déchets frais avec le compost déjà produit pour limiter l'accès des moucheron aux déchets et limiter leur développement.

#### « Procédure Anti moucheron »

Il peut arriver qu'une grande quantité de moucheron se développe dans le lombricomposteur. Les moucheron se développent d'autant plus que l'humidité et la température sont importantes.

Voici plusieurs conseils pour lutter contre une invasion de moucheron. Ces techniques sont complémentaires les unes des autres, vous augmenterez donc vos chances de réussite en les cumulant :

**1 Enlever le maximum de larves** (asticots blancs) et de pupes (capsules brunes immobiles) dans le lombricomposteur et sous le couvercle ;

**2 Ajouter une bonne quantité de matière carbonée** (papier/carton) pour réduire l'humidité ;

**3 Arrêter de nourrir les vers** jusqu'à la disparition totale des moucheron (2 à 4 semaines selon la gravité de l'invasion) ;

**4 Évacuer le jus le plus souvent possible** ou laisser le robinet ouvert, afin de réduire l'humidité à l'intérieur ;

**5 Recouvrir les déchets** d'une légère couche (1 à 2 cm) de compost ou terreau non contaminé pour limiter l'accès des moucheron aux déchets et les empêcher de pondre dessus. Vous pouvez également utiliser le reste de fibre de coco ou du marc de café ;

**6 Ouvrir régulièrement le couvercle** pour faire sortir les moucheron adultes ;

**7 Si possible, placer le lombricomposteur dans un endroit frais.**

Certains produits naturels ayant la propriété d'éloigner les insectes peuvent être utilisés de manière préventive :

- **Le savon noir** : connu pour ses propriétés anti-pucerons, il peut être enduit après dilution

directement sur le lombricomposteur ;

- **La lavande** : si vous utilisez la fleur, placez un bouquet à proximité du lombricomposteur.

Sous forme d'huiles essentielles (*L'utilisation d'huiles essentielles est déconseillée pour les femmes enceintes et enfants en bas âge*), la lavande pourra être diffusée dans la pièce (diffuseur à bougie ou électrique) ou enduite sur le lombricomposteur après dilution. De la même manière, vous pourrez utiliser des feuilles ou de l'huile essentielle de citronnelle.

### ***Mouches à fruits***



Ce sont de très petites mouches. Elles ne mordent pas, ne piquent pas, sont silencieuses et ne gênent pas les vers de terre. On les voit en général si quelqu'un a oublié de recouvrir la nourriture de litière ou a tout simplement laissé de la nourriture à l'air libre. Le problème est qu'elles pondent des œufs dans la nourriture (en particulier dans les fruits).

### ***Sciaride ou mouche du terreau***



C'est une petite mouche sombre. Elle vole comme un avion de papier. Elle se nourrit de champignons du sol et de racines. Elle vole souvent à côté des plantes d'intérieur. **Elle peut infecter facilement les plantes d'intérieur** et il est alors très difficile de s'en débarrasser. On les voit d'ailleurs souvent voler autour des plantes vertes. Elle peut occuper en petit nombre un lombricomposteur.

### ***Le mauvais mille-pattes***



Il se déplace rapidement à l'aide de ses très nombreuses pattes. Il peut compter entre 15 et 137 segments munis chacun d'une paire de patte. **Il mange les vers.**

## **Les autres**

### ***Le mille-pattes***



*Attention ! Il faut bien le distinguer des mille-pattes nuisibles.*  
Il a énormément de pattes. Il est timide et se roule en boule pour éviter le danger (quand on le touche par exemple). Il est végétarien et mange des plantes molles et humides en décomposition. Il mesure de 2 à 7 cm.

### ***Limace et escargot***

Ils mangent de la matière vivante mais on peut les retrouver dans le lombricomposteur où ils mangent les déchets frais.

### ***Scarabée***

C'est un insecte avec des ailes noires, dures et brillantes d'un centimètre ou deux. Il

mange les limaces, les escargots et les insectes mous comme les chenilles. Ils vivent habituellement dans les endroits humides comme sous les pierres et les planches

### ***Mouche soldat***



Elle est habituellement noire et ressemble un peu à une guêpe. Elle ne pique pas, ne pond pas et ne mange pas. Elle se reproduit dans la matière organique humide habituellement dans un état avancé de décomposition.

### ***Larve de mouche soldat***

Elle a un corps aplati. Elle est de couleur crème à marron foncé.

Elle se déplace assez rapidement en ondulant fortement son corps.

Elle a un énorme appétit et **peut manger des quantités incroyables de déchets** (supérieures au ver de terre). Elle ne mange pas les vers mais produit un milieu acide défavorable aux vers. Elle apparaît souvent pendant les fortes chaleurs.

### ***Araignée***

Elles se nourrissent d'insectes et travaillent dur pour éliminer les nuisibles de votre jardin. Elles ne sont pas gênantes hormis le fait que certaines peuvent piquer.